

HOIATUS!

Pardakaamerat ei tohi paigaldada asendisse, mis varjab juhi vaadet teele.

Sõltuvalt kasutusriigist võivad selle seadmega tehtud salvestustele rakenduda andmekaitsemeetodid. Veenduge, et neist peetakse kinni.

Kui pardakaamerat kasutatakse ärikeskkonnas, nt taksos või veokis, võivad sellele kehtida videovalvesalvestite eeskirjad.

Mõnes riigis on keelatud taasesitada videot, mis on juhile sõiduki liikumise ajal nähtav.

Kasutage ainult kaasasolevat toiteadapterit, vastasel korral võib pardakaamera viga saada.

Olge pardakaamera objektiivi puhastamisel ettevaatlik ja kasutage ainult sobivat objektiivi puhastusvahendit ja pehmet lappi.

ÄRGE jätke seda toodet mingil juhul vihma, niiskuse või vee alla. See võib põhjustada elektrilöögi või tulekahju.

ÄRGE tehke muid hooldustöid, kui kasutusjuhendis märgitud, v.a kui teil on selleks volitused.

Sõidukisse paigaldamisel pange seade alati kindlalt vastu tuuleklaasi ja kus võimalik, peitke toitekaabel sõiduki siseviimistluse alla. Veenduge, et toitekaabel ei häiri juhtimisseadiseid, nagu rool, pedaalid või käigukang.

ÄRGE paigaldage pardakaamerat turvapadja lahtimineku piirkonda või asendisse, mis varjab mõne sisemise peegli.

ÄRGE kasutage sõidu ajal ega reguleerige seadistusi paigal olles.

Kui teil on mingeid kahtluseid või vajate installimise ja kasutamise kohta rohkem abi, võtke kindlasti ühendust meie tehnilise toega

SISUKORD

PAKI SISU	3
SARJA OMADUSED	4
JUHTNUPUD	5–8
ALUSTAMINE	9
MÄLUKAARDI VORMINDAMINE	9
TOITEKAABLI PAIGALDAMINE	10
PARDAKAAMERA KINNITI PAIGALDAMINE	10–11
TAGAKAAMERA PAIGALDAMINE	11–12
RAKENDUS	12
PAIGALDAMINE	12
KASUTAMINE	12–19
REŽIIMID	20
VIDEO	20
FOTO	21
TAASESITUS	21–22
SEADED	22–25
TÕRKEOTSING	26

PAKI SISU

R10 / R20 / R30



R40



R50



SARJA OMADUSED

	R10	R20	R30	R40	R50
Resolutsioon	720p	1080p	1080p	1440p	720p
Kaadrit sekundis	30	30	30	30	30
Vaatenurk	120	140	150	180	140
Fotokaamera resolutsioon	3MP	3MP	8MP	12MP	3MP
Max mälukaardi suurus	32GB	32GB	32GB	32GB	Ei ole
Ekraani suurus	2"	2,7"	3"	Ei ole	Ei ole
Varupatarei	Liitium	Liitium	Liitium	Liitium	Ei ole
Automaatne peatamine/käivitamine	JAH	JAH	JAH	JAH	JAH
Löögianduri failikaitse	JAH	JAH	JAH	JAH	JAH
Heli salvestamine	JAH	JAH	JAH	JAH	Ei ole
Paigaldus	Iminapaga magnetiline kinnitus	Iminapaga magnetiline kinnitus	Iminapaga magnetiline kinnitus	Otse aknale kleebitav	Otse aknale kleebitav
Tsükkelsalvestus	JAH	JAH	JAH	JAH	JAH
Wi-Fi	JAH	JAH	JAH	JAH	JAH
Parkimise režiim	EI	JAH	JAH	JAH	JAH
Ühildatav tagakaameraga	EI	EI	JAH	JAH	Ei ole
Lai dünaamiline vahemik	EI	EI	JAH	JAH	Ei ole
GPS	EI	EI	JAH	JAH	Ei ole

JUHTNUPUD

R10



- 1. IMINAPP**
Enne paigaldamist veenduge, et klaas on puhas ja mustusevaba (eemaldamisel tõmmake kummilapatsist)
- 2. KINNITUSKLAMBER**
Enne alla surumist veenduge, et iminapp on kindlalt vastu klaasi surutud (pardakaamera eemaldamisel tõmmake vabastamiseks)
- 3. MINI-USB PESA**
Kaasasoleva 12 V toitekaabli ühendamiseks
- 4. KINNITI REGULEERIMINE**
Kasutage kaamera nurga vastavalt reguleerimiseks
- 5. MAGNETKINNITI ÜHENDUS**
Kaasasoleva magnetkinniti kinnitamiseks
- 6. MÄLKAARDI PESA**
MicroSD-kaardi sisestamiseks
- 7. MENÜÜNUPP / REŽIIMINUPP / HETKEPILDI NUPP**
Vajutage pardakaamera seadete menüüsse sisenemiseks või pikk vajutus režiimide vahetamiseks või salvestamise ajal vajutage hetkepiltide tegemiseks
- 8. ALLA NUPP**
Kasutage menüüs navigeerimiseks
- 9. SALVESTUSNUPP (TÖÖTAB KA NUPUNA OK)**
Vajutage üks kord salvestamise alustamiseks või lõpetamiseks või vajutage üks kord, et kasutada menüüdes nupuna OK
- 10. ÜLES NUPP**
Kasutage menüüs navigeerimiseks
- 11. FAILILUKUSTUSE NUPP**
Praeguse faili lukustamiseks vajutage üks kord
- 12. MIKROFON**
Salvestab video salvestamise ajal heli
- 13. LÄHTESTAMINE (soovitame kasutada sobiva suurusega kirjaklambrit)**
Sisestage väikese otsaga objekt ja vajutage üks kord pardakaamera lähtestamiseks
- 14. TOITENUPP**
Vajutage üks kord pardakaamera SISSE lülitamiseks või hoidke all toite VÄLJA lülitamiseks

R20 JA R30



- 1. IMINAPP**
Enne paigaldamist veenduge, et klaas on puhas ja mustusevaba (eemaldamisel tõmmake kummilapatsist)
- 2. KINNITUSKLAMBER**
Enne alla surumist veenduge, et iminapp on kindlalt vastu klaasi surutud (pardakaamera eemaldamisel tõmmake vabastamiseks)
- 3. MINI-USB PESA**
Kaasasoleva 12 V toitekaabli ühendamiseks
- 4. KINNITI REGULEERIMINE**
Kasutage kaamera nurga vastavalt reguleerimiseks
- 5. MAGNETKINNITI ÜHENDUS**
Kaasasoleva magnetkinniti kinnitamiseks
- 6. ÜLES / ALLA NUPP**
Kasutage menüüs navigeerimiseks
- 7. MÄLUKAARDI PESA**
MicroSD-kaardi sisestamiseks
- 8. TAGAKAMERA (HDCR) ÜHENDUS (AINULT R30)**
Tagakaamera (HDCR) kaabli ühendamiseks
- 9. FAILILUKUSTUSE NUPP**
Praeguse salvestusfaili lukustamiseks vajutage üks kord
- 10. MIKROFON**
Salvestab video salvestamise ajal heli
- 11. MENÜÜNUPP / HETKEPILT**
Vajutage üks kord pardakaamera seadete menüüsse sisenemiseks või salvestamise ajal vajutage hetkepiltide tegemiseks
- 12. LÄHTESTAMINE (soovitame kasutada sobiva suurusega kirjaklambrist)**
Sisestage väikese otsaga objekt ja vajutage üks kord pardakaamera täielikuks lähtestamiseks
- 13. SALVESTUSNUPP (KA NUPP OK)**
Vajutage üks kord salvestamise alustamiseks või lõpetamiseks või vajutage üks kord, et kasutada menüüdes nupuna OK
- 14. REŽIIMINUPP**
Vajutage üks kord režiimi vahetamiseks
- 15. TOITENUPP**
Vajutage üks kord pardakaamera SISSE lülitamiseks või hoidke all toite VÄLJA lülitamiseks



1. **TAGAKAMERA (HDCR) ÜHENDUS (AINULT R40)**
Tagakaamera (HDCR) kaabli ühendamiseks
2. **LÄHTESTAMINE** (soovitame kasutada sobiva suurusega kirjaklambrit)
Sisestage väikese otsaga objekt ja vajutage üks kord pardakaamera täielikuks lähtestamiseks
3. **HETKEPILDI NUPP / TOITENUPP**
Vajutage salvestamise ajal üks kord hetkepildi tegemiseks või hoidke SISSE / VÄLJA lülitamiseks
4. **MÄLUKAARDI PESA**
MicroSD-kaardi sisestamiseks
5. **OTSE AKNALE KLEEBITAV KINNITI**
Enne paigaldamist veenduge, et klaas on puhas ja mustusevaba
6. **MINI-USB PESA**
Kaasasoleva 12 V toitekaabli ühendamiseks

HOIATUS: ENNE ESMAKORDSET KASUTAMIST ÜHENDAGE RAKENDUSEGA (VT LK 12–19)

HDCR (mõeldud kasutamiseks koos R30 ja R40-ga)



1. OTSE AKNALE KLEEBITAV KINNITI

Enne paigaldamist veenduge, et klaas on puhas ja mustusevaba

2. REGULEERITAV KINNITI

Reguleerige vastavalt tagaklaasi kallakule

3. TOITE- JA VIDEOKAABEL

Võimaldab ühendada ette kinnitatud pardakaameraga

ALUSTAMINE

R10 – R20 – R30 – R40

Video ja fotode salvestamiseks vajate microSD-mälukaarti (müüakse eraldi).

MicroSD-KAART

Optimaalse jõudluse saavutamiseks soovitame kasutada järgmist MicroSD-kaarti.

Minimaalne klass 10 U1 16 GB / 32 GB (optimaalse jõudluse jaoks klass 10 U3)

MÄRKUS. Olge mälukaartide käsitsemisel hoolikas. Vältige vedelikke, tolmu ja prahti. Ettevaatusabinõuna lülitage kaamera enne kaardi sisestamist või eemaldamist välja.

SD CARD ERROR – SEE TROUBLESHOOTING GUIDE (SD-KAARDI VIGA - VAADAKE TÕRKEOTSINGU JUHENDIT)

Kui pardakaamera ekraanil kuvatakse eeltoodud viga, vaadake tõrkeotsingu juhendit (lk 26).

MICROSD-KAARDI VORMINDAMINE

Sisestage mälukaart kaamera küljel olevasse pessa.

(Kaardi täielikult sisestamiseks kindel olemiseks veenduge, et kuulete klõpsatust)

Optimaalse jõudluse tagamiseks soovitame kaardi esmakordsel kasutamisel vormindada

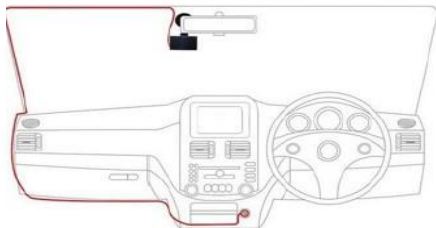
Vormindamine kustutab kogu sisu, seega laadige kindlasti enne oma fotod ja videod alla.

Kaardi vormindamiseks valige **Menu (setup) (Menüü (seadistus)) > Format SD card (SD-kaardi vormindamine)**.

Vormindage regulaarselt uuesti, et hoida microSD-kaart heas korras ja kindlustamaks, et pardakaamera töötab jätkuvalt korralikult.

TOITEKAABLI PAIGALDAMINE

Joonis 1



Juhtige kaabel läbi sõiduki, veendudes, et see on kus võimalik peidetud sõiduki viimistluse ja kummist uksetihendite taha.

Ühendage mini USB-ühendus pardakaamera kinnitiga.

Voolu olemasolul lülitub pardakaamera automaatselt sisse. Enamiku sõidukite puhul toimub see süüte sisselülitamisel.

Ühendage toiteadapteri pistik sõiduki 12/24 voldisesse lisaseadme pistikupessa.

PARDAKAAMERA KINNITI PAIGALDAMINE

R10 / R20 / R30

Eemaldage kindlasti iminapalt plastkleebis.

Puhastage paigaldamise ala veendumaks, et see on tolmu- ja rasvavaba.

Vajutage vaakum vastu akent ja vajutage lukustuslapats alla.

Ühendage toitekaabel kinniti mini USB-ühendusse.

Kinniti eemaldamiseks vabastage lukustuslapats ja tõmmake surve vabastamiseks väikesest silikoonist lapatsist enne, kui eemaldate kinniti aknalt.

R40

Enne paigaldamist kontrollige paigutust tuuleklaasil. Veenduge, et kaamera ei takistaks kuidagi juhi vaadet teele ja kindlustage, et toitekaabel on kergesti kinnitisse sisestatav. Enne kleebitava kinniti tuuleklaasile paigaldamist veenduge, et pardakaamera on õiges asendis.

Puhastage paigaldamise ala veendumaks, et see on tolmu- ja rasvavaba.

Eemaldage kleppadjalt kindlasti plastkile.

Vajutage kleppadi aknal vajalikku kohta.

Ühendage toitekaabel kinniti mini USB-ühendusse.

R50

Enne paigaldamist kontrollige paigutust tuuleklaasil. Veenduge, et kaamera ei takistaks kuidagi juhi vaadet teele ja kindlustage, et toitekaabel on kergesti kinnitisse sisestatav. Enne kleebitava kinniti tuuleklaasile paigaldamist veenduge, et pardakaamera on õiges asendis.

Enne täielikku paigaldamist kontrollige paigutust. Parima vaate saavutamiseks on kinnitit võimalik vastavalt tuleklaasi nurgale pöörata.

Eemaldage kleppadjalt kindlasti plastkile.

Puhastage paigaldamise ala veendumaks, et see on tolmu- ja rasvavaba.

Vajutage kleppadi aknal vajalikku kohta.

TAASKAMERA PAIGALDAMINE – R50

(Ainult R30 ja R40)

Juhtige kaabel läbi sõiduki. See peaks olema kus võimalik peidetud sõiduki viimistluse ja kummist uksetihendite taha.

Ühendage tagumise pardakaamera kaabel eesmise pardakaameraga.

Enne paigaldamist kontrollige paigutust tuuleklaasil. Veenduge, et kaamera ei takistaks kuidagi juhi vaadet teele ja kindlustage, et toitekaabel on kergesti kinnitisse sisestatav. Enne kleebitava kinniti tuuleklaasile paigaldamist veenduge, et pardakaamera on õiges asendis.

Enne täielikku paigaldamist kontrollige paigutust. Parima vaate saavutamiseks on kinnitit võimalik vastavalt tuleklaasi nurgale pöörata.

Veenduge, et paigalduskoht on puhas ning rasva- ja tolmuvaba.

Eemaldage kaamera kinnitilt tagumine kile ja paigaldage kaamera vajalikku kohta.

Kui peamises pardakaameras on vool, lülitub tagumine pardakaamera automaatselt sisse. Enamiku sõidukite puhul toimub see süüte sisselülitamisel.

RAKENDUSE INSTALLIMINE

Laadige RING Apple®-i App Store®-ist või veebipoest Google Play™ oma mobiiliseadmesse alla.



Kaamera ühendamiseks järgige rakenduse ekraanijuhiseid.

RAKENDUSE KASUTAMINE

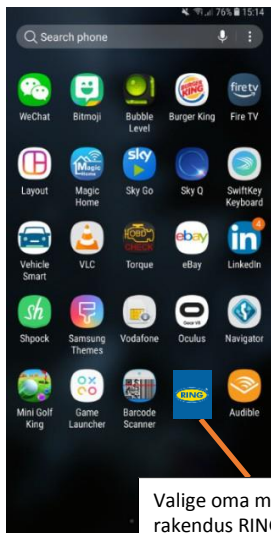
Kui installitud, järgige neid samme rakenduse seadistamiseks pardakaamera ja mobiiliseadme vahel.

RING -rakendus võimaldab teil juhtida oma kaamerat nutitelefoni või tahvelarvutiga. Funktsioonide hulka kuuluvad vahetu elvaade, taasesitus ja sisu allalaadimine.

RAKENDUSEGA ESIMEST KORDA ÜHENDAMINE

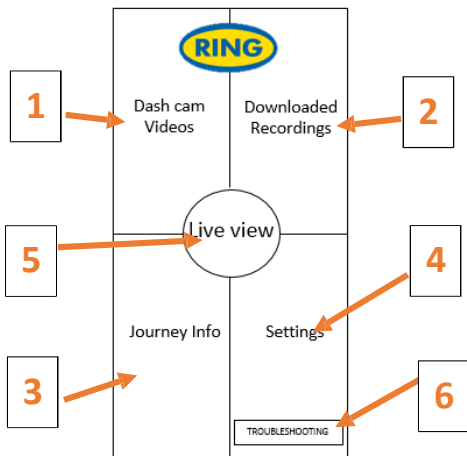
Pardakaamera vaikimisi parool 66668888 (R10/20/30/40/50 jaoks)

1. Veenduge, et olete oma pardakaamerast kahe meetri ulatuses.
2. Lülitage mobiiliseadme Wi-Fi SISSE.
3. Pardakaameralt valige Menu (setup) (Menüü (seadistus)) > Wi-Fi setup (Wi-Fi seadistus) > On (Sees).
4. Valige mobiili Wi-Fi saadaolevate ühenduste loendist pardakaamera SSID.
5. Kui ühendatud, avage rakendus.



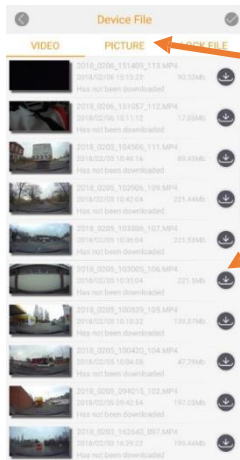
Valige oma mobiiliseadmes rakendus RING.





1. PARDAKAAMERA VIDEOD

Valige see suvand, et vaadata praegu pardakaameras olevaid salvestusi.



Valige, et vaadata videot / pilti / lukustatud faili (G-sensori tekitatavad failid).

Vajutage valitud failide pardakaamerast allalaadimiseks

Kui valitud video on laaditud alla, saate selle rakenduses taasesitada. See võimaldab teil teha järgmist.

1. Peatuda ja teha hetkepilte
2. Faili jagada
3. Kustutada

Pildi tegemiseks vajutage pausile ja seejärel vajutage hetkepildi nuppu.



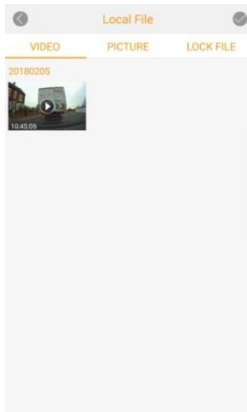
Valige jooksva faili kustutamiseks.

Jagamisnupu vajutamine võimaldab teil avada mobiiliseadmesse installitud rakendused, et **lubada** jagamine. Valige see, mida soovite kasutada (pidage silmas, et failisuuruse piirangud on rakenduste vahel erinevad, seega me soovitame küsida üle inimes(t)elt, kellega neid jagate, kas nad saavad nii suuri jagatavaid faile vastu võtta).



2. ALLALAADITUD SALVESTUSED

Kõik pardakaameralt alla laaditud failid kuvatakse asukohas DOWNLOADED RECORDINGS (ALLALAADITUD SALVESTUSED). Selles menüüs saate te faile vaadata, jagada ja kustutada.



3. REISITEAVE (AINULT R30 JA R40)

Seadmetesse R30 ja R40 sisseehitatud GPS-funktsiooni kasutades saate näha asjakohast reisiseteavet, näiteks sõiduaega ja vahemaad.



4. SEADED

Seadete menüü võimaldab teil teostada rakendusest pardakaamera täielik seadistus.

The image shows a screenshot of a mobile application's settings menu for a camera. The menu items are: SSID, Photo Resolution (12M), Video Resolution (1080FHD), Loop Recording (3MIN), Date Stamp (toggle), Record Audio (toggle), Parking Monitor (OFF), Gsensor (MED), and Version. At the bottom, there are two buttons: 'Format' and 'Default'. Six callout boxes with arrows point to specific settings, providing instructions in Estonian.

Callout 1 (top left): Muutke pikkust või salvestusaega. Vaikimisi 3 minutit.

Callout 2 (top right): Reguleerige video- ja pildikvaliteeti, et saavutada vähendatud pildikvaliteediga pikem salvestusaeg.

Callout 3 (middle left): Lisage salvestustele kuupäeva tempel, lülitage heli salvestamine sisse või välja ning laske ekraanil vältida sõitmise ajal tähelepanu kõrvale juhtimist.

Callout 4 (middle right): Reguleerige G-anduri tundlikkust, millal kaamera peab faili lukustama.

Callout 5 (bottom left): Palun vaadake vormindamise juhiseid kasutusjuhendist (lk 23).

Callout 6 (bottom right): Taastage kõik kaamera seaded algsetele.

5. RING

Peamenüüs RING valimine võimaldab teil minna reaalaaja vaate režiimi. Reaalaja vaate režiim võimaldab järgmist.

1. Vaadata pilte reaalajas, nagu pardakaamera neid näeb.
2. Käivitada või peatada salvestamine (vajutage salvestusnuppu, et alustada või lõpetada pardakaameraga otse salvestamine).
3. Vaadata salvestusi (valige salvestuste loendi vaatamiseks).
4. Teha hetkepilte (vajutage, kui video on peatatud).
5. Vahetada eesmise ja tagumise kaamera vahel (ainult R30 / R40 / R50). Muuta seadistusi (vajutage pardakaamera peamistesse seadetesse sisenemiseks).
6. Muuda seadistusi (vajutage pardakaamera peamistesse seadetesse sisenemiseks).



6. TÖRKEOTSING

Kui teil on pardakaamera kasutamisel probleeme, kontrollige selle ekraani KKK-sid, et kuidas lahendada probleeme (vt kasutusjuhendit lk 26).

Troubleshooting

SD CARD ERROR - SD PROBLEEM/SD-KAARDI VIGANE

When this error appears on dash cam screen, please check the following:

- **SD Card too slow**
 - Ensure your SD card matches dash cam requirements.
- **SD Card faulty**
 - Replace SD Card.
- **Dash Cam faulty**
 - Contact technical helpline on 0111 119111.

RECORD STOPPING/STOP

- **Insertion card or full card inserted**
 - Ensure your SD card matches dash cam requirements.

Dash Cam Not Recording

- **SD Card is full**
 - Change dash cam loop settings: MENU/VIDEO/1/ENR/LS.
- **Insufficient memory card**
 - Ensure your SD card matches dash cam requirements.
- **Excessive writing too high which has filled up the card**
 - Adjust the frame rate on the dash cam settings: MENU → CONTROLS.

Dash Cam not powering up

- **Power supply not connected to 12V DC socket**
 - Ensure power supply is plugged in and aperture is on.
- **12V DC socket dirty or not making clean contact**
 - Check and clean 12V DC socket.
- **Faulty power supply / dash cam**
 - Contact technical helpline on 0111 119111.

Dash Cam halting/drop frame/abnormalities

- **Glass is greasy or dirty**
 - Clean glass and ensure it is dry before attempting to roll.

Video images is distorted

- **Protective sticker on lens**
 - Remove film before use.

Camera screen frozen

- **Camera is recording**
 - Press REC to stop recording.

Camera screen off/white squiggles

- **Required option is an essential menu screen**
 - Press menu button once for that screen, press again for second menu screen.

REC/STOP greyed out/hidden

- **Unable to view and/or stop the screen once the file has already been selected**
 - Press video and long press MENU to change to next video.

REC/STOP greyed out/hidden

- **Unable to select next recorded file**
 - Press video and use ARROW buttons to select previous or next file.
- **Unable to reselect/next forward video**
 - Press REC to play and then use ARROW buttons to reselect/next forward.

REC/STOP greyed out/hidden

- **Unable to select next recorded file**
 - Press and the playback mode and select required file.

File download/transfer

- **Unable to download video files to app on phone**
 - Please check/cable regularly plug for the video for the file and, remove SD card from camera and download files directly to a computer via the SD card slot.

Video length/issue

- **Video length not to 2:00 but 0:57 recording in 3min files**
 - The dash cam will still record in 3min files but when 1 recording started file is over capacity full recording will stop (for optimum performance set to 3min or 5min).

REŽIIMID

Teie HDC sisaldab kolme kaamera režiimi: video, foto ja taasesitus

VIDEO

Vidorežiim võimaldab pidevalt salvestada valitud suurus, kas VÄLJAS, 3 minutit või 5 minutit.

FOTO

Fotorežiim võimaldab hetkevõtete tegemist.

TAASESITUS

Taasesitusrežiim võimaldab taasesitada pardakaamera salvestatud materjali.

VIDEO

RESOLUTSIOON

Vaikeseaded seatakse kõige kõrgemale, mida teie HDC toetab.

Selle pardakaameras muutmiseks valige **Menu (Menüü) > Resolution (Resolutsioon)**.

VIDEO PIKKUS

Teie HDC võimaldab salvestada failisuuruseid valikutega VÄLJAS, 3 minutit või 5 minutit.

See võimaldab kaameral salvestada väiksemaid videofaile, mis võimaldab vajalikule salvestusele kiiremat juurdepääsu.

Video pikkuse vaikeseade on 3 minutit.

Selle pardakaameras muutmiseks valige **Menu (Menüü) > Video Length (Video pikkus)**.

KELLAAJA JA KUUPÄEVA TEMPEL

See lisab salvestusele praeguse kellaaja ja kuupäeva.

Selle pardakaameras muutmiseks valige **Menu (Menüü) > Time & Date Stamp (Kellaaja ja kuupäeva tempel) > On/Off (Sees / väljas)**.

HELI SALVESTAMINE

See võimaldab pardakaameral salvestada heli.

Selle pardakaameras muutmiseks valige **Menu (Menüü) > Audio Recording (Heli salvestamine) > On/Off (Sees / väljas)**.

LAI DÜNAAMILINE VAHEMIK (ainult R30 JA R40)

Lai dünaamiline vahemik võimaldab paremat väheses valguses salvestamist. Pildikvaliteeti parandatakse ja kasutaja ei saa seda funktsiooni välja lülitada.

FOTO

RESOLUTSIOON

Vaikeseade on seatud keskmisele resolutsioonile.

Selle muutmiseks dash-kaameral valige **Menu (Menüü) > Photo Resolution (Foto resolutsioon) > Low/Medium/high (Madal / keskmine / kõrge)**.

Taasesitus

VIDEO JA FOTO

Saate sisu pardakaamera kuval taasesitada (R10 / R20 / R30).

Samuti saate sisu taasesitada, sisestades microSD-kaardi (SD-kaardi adapteriga) otse seadmesse, näiteks arvuti või ühilduv teler. Selle meetodi korral sõltub taasesituse resolutsioon seadme resolutsioonist ja selle võimalusest seda resolutsiooni taasesitada.

VIDEODE JA FOTODE PARDAKAAMERAS VAATAMINE (R10 / R20 / R30) VAATAMINE

1. Salvestamise lõpetamiseks vajutage salvestamisnuppu.
2. Taasesitusrežiimi valimiseks vajutage kaks korda režiiminuppu.
3. Valige fail, mida soovite vaadata, noolenuppe kasutades.
4. Valitud faili esitamise alustamiseks või lõpetamiseks vajutage salvestusnuppu või OK.
5. Edasi- või tagasi kerimiseks vajutage nooleklahve ÜLES ja ALLA.

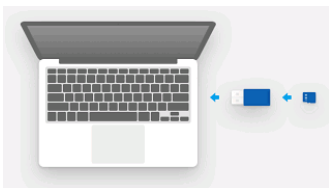
VIDEODE JA FOTODE PARDAKAAMERAST VAATAMINE RAKENDUSE ABIL (HDC400)

1. Ühendage oma mobiilseade pardakaameraga.
2. Valige PARDAKAAMERA FAILID.
3. Klõpsake failil, mida soovite vaadata.
4. Taasesituse alustamiseks vajutage MÄNGIMISE ikooni.



TAASESITUS ARVUTIS

Failide arvutisse allalaadimine kasutades kaardilugejat (müüakse eraldi). Ühendage kaardilugeja arvutiga, seejärel sisestage microSD-kaart. Saate seejärel edastada failid arvutisse või kustutada valitud failid kaardilt.



SEADED

Pardakaamera jaoks saadaolevad valikud ja seaded on kirjeldatud allpool.

Valige seadistuse valik üles ja alla nuppe kasutades ja puudutage kinnitamiseks nuppu OK.

HDC400 jaoks vaadake rakenduse seadeid kasutusjuhendist (vt lk 12–19).

KUUPÄEV JA KELLAEG

Määrake pardakaamera kuupäev ja kellaaeg kasutades valikute muutmiseks üles ja alla nuppe.

Aasta, kuu ja päeva vahel vahetamiseks vajutage REŽIIMI-nuppu (pikk REŽIIMI-nupu vajutus, ainult R10).

Muudatuste salvestamiseks vajutage salvestusnuppu / nuppu OK.

Selle muutmiseks valige **Menu (Setup) (Menüü (seadistamine)) > Date/Time (Kuupäev / kellaaeg)**.

G-SENSOR

G-sensori tundlikkust saab reguleerida. See tuvastab jõud, mis kaitsevad kokkupõrke korral automaatselt praegust salvestust.

Selle vaikeseadet seatakse **keskmise** tundlikkusega.

Selle muutmiseks valige **Menu (Setup) (Menüü (seadistus)) > G-sensor > Low/Mid/High (Madal / keskmine / kõrge)**.

SEADME HELID

Selle vaikeseadeks on seatud **ON (SEES)**.

Selle muutmiseks valige **Menu (Setup) (Menüü (seadistus)) > Device Sounds (Seadme heli) > Off/On (Väljas / sees)**.

KEEL

Vaikeväärtuseks seatakse **English (inglise keel)**.

Selle muutmiseks valige **Menu (Setup) (Menüü (seadistus)) > Language (Keel)**.

SD-KAARDI VORMINDAMINE

Optimaalse jõudluse tagamiseks soovime kaardi esimesel kasutamisel vormindada.

Vormindamine kustutab kogu sisu, seega laadige kindlasti enne oma fotod ja videod alla.

Kaardi vormindamiseks valige **Menu (Setup) (Menüü (seadistus)) > Format SD card (SD-kaardi vormindamine) > No/Yes (Ei / jah)**.

MicroSD-kaardi heas korras hoidmiseks vormindage seda regulaarselt (iga 2–4 nädala järel).

VAIKESEADED

Pardakaamera tehase algseadete taastamiseks valige **Menu (Setup) (Menüü (seadistus)) > Default Settings (Vaikesätted)**.

PÜSIVARA VERSIOON

Pardakaamera praeguse püsivara versiooni vaatamiseks valige **Menu (Setup) (Menüü (seadistus)) > Firmware (Püsivara)**.

Wi-Fi (vt lk 12–19)

Võimaldab pardakaamera ühendamist mobiilseadmega **RING rakenduse** kaudu.

Vaadake rakenduse kohta häälestustoimingu jaotisest.

PARKIMISREŽIIM (ainult R20 / R30 / R40)

Võimaldab määrata tundlikkust, et võimaldada kaamera käivitamist parkimisel.

Seadistuse muutmiseks logige rakendusse sisse.

GPS (ainult R30 / R40)

See seadistus võimaldab täiendavaid funktsioonieeliseid, mida kasutaja ei saa välja lülitada.

GPS-I ASUKOHA TEMPEL (ainult R30 / R40)

See seadistus võimaldab täiendavaid funktsioonieeliseid, mida kasutaja ei saa välja lülitada.

EKRAANISÄÄSTJA REŽIIM (ainult R10 / R20 / R30)

See seadistus võimaldab lülitada ekraani välja, kui seda pole vaja.

Lühike toitenupu vajutus

REŽIIMI MUUTMINE (R10)

See võimaldab teha muudatusi erinevate pardakaamera režiimide vahel.

Pikk MENÜÜ-nupu vajutus

REŽIIMI MUUTMINE (ainult R20 / R30)

See võimaldab teha muudatusi erinevate pardakaamera režiimide vahel.

Vajutage REŽIIMI-nuppu, et lülitada erinevate pardakaamera režiimide vahel.

TÕRKEOTSING

PROBLEEM	PÕHJUS	LAHENDUS
SD CARD ERROR - SEE TROUBLESHOOTING GUIDE (SD-KAARDI VIGA – VAADAKE TÕRKEOTSINGU JUHENDIT)	SD-kaart on liiga aeglane	Kontrollige kasutusjuhendis toodud SD-kaardi vastete tehnilisi andmeid.
	SD-kaart on vigane.	Asendage SD-kaart.
	Pardakaamera on vigane	Võtke ühendust tehnilise toega
Pardakaamera ei salvestata	Kaart on täis	Vahetage kaamera tsükli seadistust Menu (Menüü) > Video Length (Video pikkus) .
		Vormindage SD-kaart Menu (Setup) (Menüü (seadistus) > Format MicroSD Card (MicroSD-kaardi vormindamine) .
	Sobimatu MicroSD-kaart	Kontrollige, kas kaardi tüüp on pardakaamera jaoks õige ja sobilik.
Pardakaamera ei lülita sisse	Toide pole ühendatud 12 V pistikupessa	Veenduge, et toide on ühendatud ja süüde on sees.
	12 V pistikupesa on määratud, mistõttu ei saa korralikult kontakti.	Kontrollige ja puhastage 12 V pistikupesa.
	Vigane toiteallikas / pardakaamera.	Võtke ühendust tehnilise abitelefoniaga.
Pardakaamera kukub tuuleklaasilt alla	Klaas on rasvane või määratud	Puhastage klaas ja veenduge enne uuesti paigaldamist, et see on kuiv.
Videopilt on hägune.	Kaitsekleebis objektiivil.	Enne kasutamist eemaldage kile.

Kui teil on mingeid kahtluseid või vajate RING installimise ja kasutamise osas rohkem abi, võtke kindlasti ühendust meie tehnilise toega

Jäätmete kõrvaldamise teave elektri- ja elektroonikaseadmete tarbijatele

See märge tootel ja/või kaasasolevatel dokumentidel näitab, et selle kõrvaldamisel tuleb toodet käidelda kui elektri- ja elektroonikaseadmete jäädet.

Kõiki elektri- ja elektroonikaseadmete jäätmeid ei tohi panna kokku üldiste kodumajapidamise jäätmetega ja seda tuleb hoida eraldi, et selles kasutatud materjalid töödelda, taaskasutada ja võtta ringlusse.

Nõuetekohaseks töötlemiseks, taaskasutamiseks ja ringlussevõtuks viige kõik elektri- ja elektroonikaseadmete märgisega jäätmed kohaliku omavalitsuse jäätmekogumispunkti, kus need võetakse tasuta vastu.

Kui kõik tarbijad kõrvaldavad elektri- ja elektroonikaseadmete jäätmed õigesti, aitavad need säästa väärtuslikke ressursse ja vältida võimalikke negatiivseid mõjusid inimeste tervisele ja keskkonnale, mida jäätmetes sisalduvad ohtlikud materjalid võivad tekitada.



Palun taaskasutage kasutatud patareid

Patareid ei tohi kõrvaldada sorteerimata olmejäätmetes, vaid koguda eraldi kokku, et aidata kaasa nendes sisalduvate ainete õigele töötlemisele ja ringlussevõtule. Patareide ringlussevõtt kindlustab nende väärtuslike materjalide taastamise ja hoiab ära võimaliku kahjuliku mõju nii keskkonnale kui ka inimeste tervisele.

Aidake patareide ringlussevõtule kaasa kogudes kõik kasutatud patareid eraldi ja osaledes aktiivselt nende

kogumises ja ringlussevõtus. Riigi erinevates piirkondades on olemas erinevad patareide kogumise skeemid. Samas on patareide kogumiskastid olemas jaemüügiettevõtetes, kus patareid müüakse, aga ka koolides, raamatukogudes ja muudes avalikes hoonetes.